



语音网关

用户手册 (V 1.1)

(在使用本产品前敬请仔细阅读本手册)

感谢您使用我们的产品!

非常感谢您购买和使用我们的产品，让您满意是我们的宗旨。我们竭诚为您提供全方位的技术支持和售后服务，您可通过多种方式与公司总部、驻地办事处或客户服务中心联系。

本手册适用于 TMS-NG 系列语音网关。

本用户手册根据我公司现有产品的功能配置制作，随着产品的更新，本手册的内容也将进行相应地更新，恕不另行通知；更新的内容将会在本手册新版本中加入。武汉微创光电股份有限公司在编写本手册的时候会尽最大努力使其内容准确可靠，但并不保证本手册不存在任何技术上不准确或印刷错误的地方。

服务热线及联系方式

武汉微创光电股份有限公司
Welltrans O&E Co.,Ltd

总部地址：武汉市东湖高新技术开发区光谷一路关南
工业园 7 号楼

24 小时客服热线：400-852-5236

总部传真：027-87462661

总部邮编：430074

公司网站：www.wtoe.cn



安全使用注意事项

此内容的目的是确保用户正确使用本产品，以避免危险或财产损失。在使用此产品之前，请认真阅读此说明手册并妥善保存以备日后参考。

如下所示，预防措施分为“警告”和“注意”两部分：

警告： 无视警告事项，可能会导致死亡或严重伤害。

注意： 无视注意事项，可能会导致伤害或财产损失。

| | |
|-----------------------------------------------------------------------------------|-------------------------------------------------------------------------------------|
|  |  |
| 警告 事项提醒用户防范潜在的死亡或严重伤害危险。 | 注意 事项提醒用户防范潜在的伤害或财产损失危险。 |



警告：

- 在本产品安装使用中，必须严格遵守国家和使用地区的各项电气安全规程。
- 避免接触裸露电路，产品加电时，请勿接触裸露的接点和部件。
- 在接线、拆装等操作时请一定要将电源断开，切勿带电操作。
- 如果设备工作不正常，请联系我们，不要以任何方式拆卸或修改设备。（对未经认可的修改或维修所导致的问题，本公司不承担责任）。



注意：

- 请不要使物体摔落到设备上或大力震动设备，并使设备远离存在磁场干扰的地点。避免将设备安装到表面震动或容易受到冲击的地方。（忽视此项可能会损坏设备）
- 请在温度、湿度适宜的地点安装本设备。
- 在本产品安装使用中，须严格按照图纸安装。
- 请不要将设备安放在水汽、热汽、油烟、粉尘等排出口。
- 请防止任何硬物触设备表面，以免对其造成损伤。
- 勿阻塞机壳的通风孔。
- 勿使异物掉入机内。
- 请保证本产品供电系统稳定可靠。

目录

| | |
|---------------------|----|
| 目录..... | 4 |
| 1 硬件规格..... | 5 |
| 1.1 产品结构..... | 5 |
| 1.2 状态指示灯和硬件接口..... | 5 |
| 2 物理规格..... | 6 |
| 3 安装..... | 7 |
| 3.1 安放提示..... | 7 |
| 3.2 产品安装..... | 7 |
| 4 系统配置..... | 7 |
| 4.1 设备登录..... | 7 |
| 4.2 配置网络..... | 8 |
| 4.3 查看电话线的连接状态..... | 8 |
| 4.4 网关配置..... | 8 |
| 4.5 恢复出厂设置..... | 10 |

1 硬件规格

1.1 产品结构

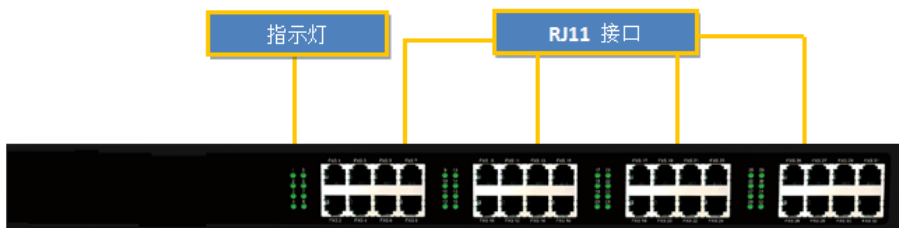
| 序号 | 产品规格 | 结构 |
|----|------------|-----|
| 1 | 4/8 路 | 桌面式 |
| 2 | 16/24/32 路 | 机架式 |

1.2 状态指示灯和硬件接口

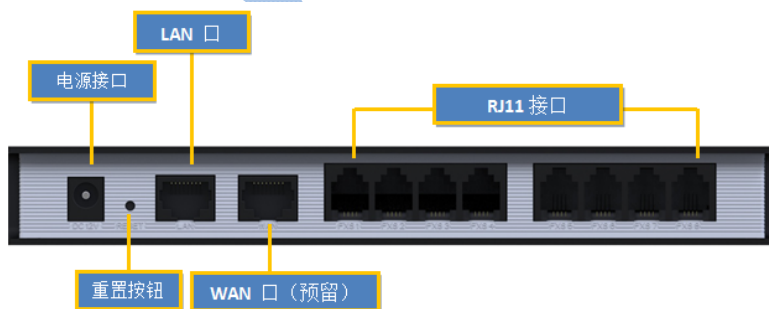
➤ 桌面式-前面板（以8路为例）



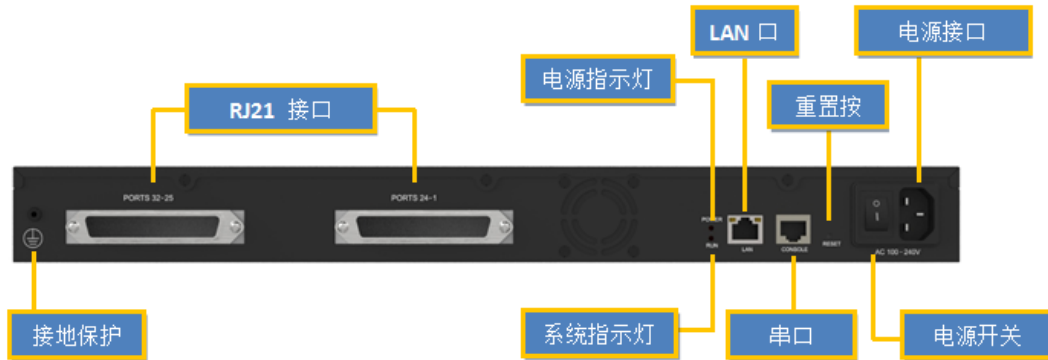
➤ 机架式-前面板（以32路为例）



➤ 桌面式-后面板(以8路为例)



➤ 机架式-后面板（以32路为例）



➤ Led指示灯

| Led灯标示 | 功能 | 状态描述 |
|---------|------------|---------------------|
| POWER | 电源指示灯 | 常亮：主电源开启；熄灭：主电源关闭 |
| RUN | 状态指示灯 | 闪烁：运行正常；不闪烁/熄灭：出现故障 |
| RJ11指示灯 | FXS/FXO指示灯 | 常亮：端口空闲；闪烁：正在通话 |

➤ 硬件接口

（以下接口是该系列产品的所有接口，不同的型号具有不同的接口）

| 接口 | 描述 |
|------------|-----------------------------------------------------------|
| 以太网接口 | 1个10/100M自适应RJ45接口：LAN口 用于连接局域网，支持静态 IP 设置，并可使用DHCP服务器 |
| 重置（Reset） | Reset 按键为用户提供恢复出厂设置功能。 注： 系统复位将删除所有用户配置数据，请谨慎操作 |
| 电源接口 | 连接电源适配器 |
| RJ11 FXS接口 | 连接模拟话机 |
| RJ11 FXO接口 | 连接PSTN或者传统PBX |
| RJ21接口 | 连接RJ21 电缆连接线 |
| RS232串口 | 用于调试，修复系统等 |

2 物理规格

| 项目 | 说明 |
|------|-----------------------------------------|
| 物理尺寸 | 桌面式：200*137*25.6mm 机架式：440*250*44mm |
| 电源输入 | 桌面式：DC12V/1A 机架式：AC 100-240V 50/60Hz |

| | |
|------|--------------|
| 运行温度 | 0–50°C |
| 存储温度 | -20–65°C |
| 湿度 | 10%–90%（无凝结） |

3 安装

3.1 安放提示

- ◆ 环境温度—为防止设备过热，请勿在环境温度超过40°C (104°F)的地方运行。
- ◆ 通风—请确保设备的周围的通风良好。
- ◆ 抗干扰—在运行中可能会遇到各种各样的干扰源，会对设备的正常运行产生不良的影响。
建议安装设备时：
 - 远离高功率无线电、雷达发射台及高频率大电流设备。
 - 尽量使用独立电源接线盒，并采取有效的防电网干扰措施。
- ◆ 机械负载—请确保设备放置平稳，以免出现任何对设备造成损坏的情况。如果放置在桌面上，请将水平放置在某一平面上。

3.2 产品安装

在合适的场所，放置（固定），连接各种接口电缆和电源，完成设备安装。

3.2.1 连接以太网接口

将以太网电缆的一端连接到的 LAN 口，另一端连接到局域网交换机

3.2.2 连接内线口 (FXS)

使用普通电话线将此端口与模拟话机相连。

3.2.3 连接外线口 (FXO)

可以使用普通的电话线将此端口与电信线路或传统PBX的内线口相连。

3.2.4 连接电源

检查确认设备安装正确，接口电缆连接无误，电源匹配合理后，接通电源，系统启动。此时，用户可以从前面板上看到相关状态指示灯（POWER、RUN等）被点亮。

注意：插拔连接电缆线时，请切断电源。

4 系统配置

4.1 设备登录

打开浏览器，输入设备默认IP地址：192.168.5.150，在登陆界面输入缺省用户名/密码：admin/password，然后敲“回车”键确认登陆。



在登录界面中输入管理员用户名和密码即可进入系统管理界面。

4.2 配置网络

登录WEB后，通常首先需要配置的是IP地址。只需配置连接到项目局域网上的一个网络接口（LAN口）即可。

在管理员界面左边导航栏中的“网络参数”项中，有“LAN设置”项，LAN接口主要用于局域网内的IP终端和互操作。如果LAN口连接到了项目局域网上，需要正确配置IP地址和相应的掩码。

注意：更改LAN口的IP地址后，需要重新启动才能生效。

4.3 查看电话线的连接状态

点击右上角“状态”按钮，查看电话线的连接状态，如下图所示，只有端口7连接了电话线，其他都未连接。

| 端口 | 正常循环 | 可用时长(秒) | 状态 |
|----|------|---------|-----|
| 1 | 正常 | 不限 | 未连接 |
| 2 | 正常 | 不限 | 未连接 |
| 3 | 正常 | 不限 | 未连接 |
| 4 | 正常 | 不限 | 未连接 |
| 5 | 正常 | 不限 | 未连接 |
| 6 | 正常 | 不限 | 未连接 |
| 7 | 正常 | 不限 | 空闲 |
| 8 | 正常 | 不限 | 未连接 |

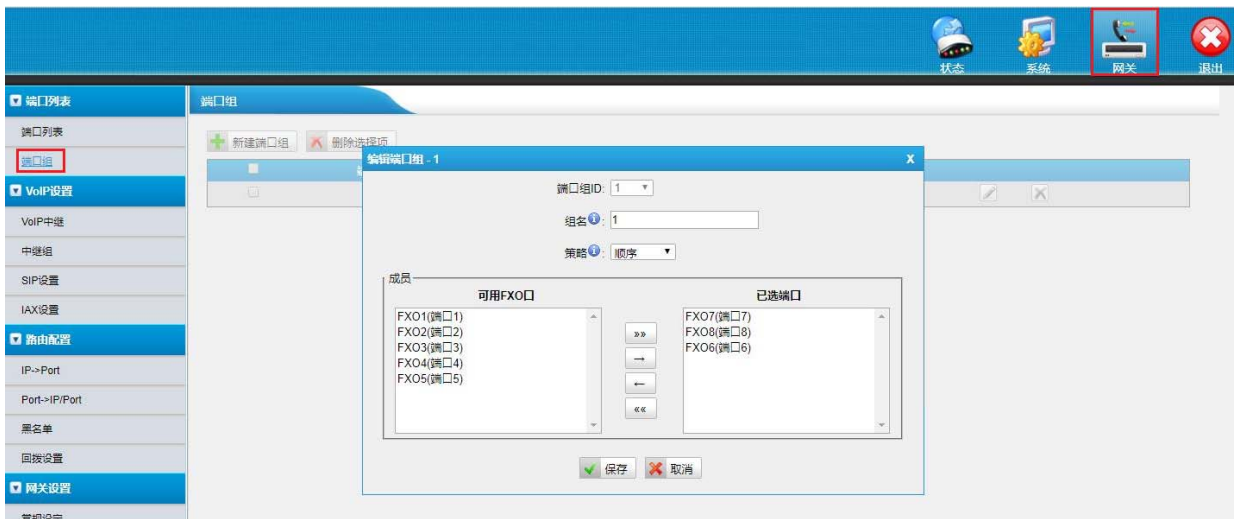
| 状态 | 中继名称 | 类型 | 用户名 | 域名IP地址 | 可预达 |
|------|------|--------|-----|----------------|------|
| 无法到达 | 1 | SP-SIP | - | 192.168.81.181 | 无法到达 |

| 状态 | 帐号 | 类型 |
|----|--------|----|
| | 未创建帐号。 | |

4.4 网关配置

点击右上角“网关”按钮，进行配置

1) 配置端口组:



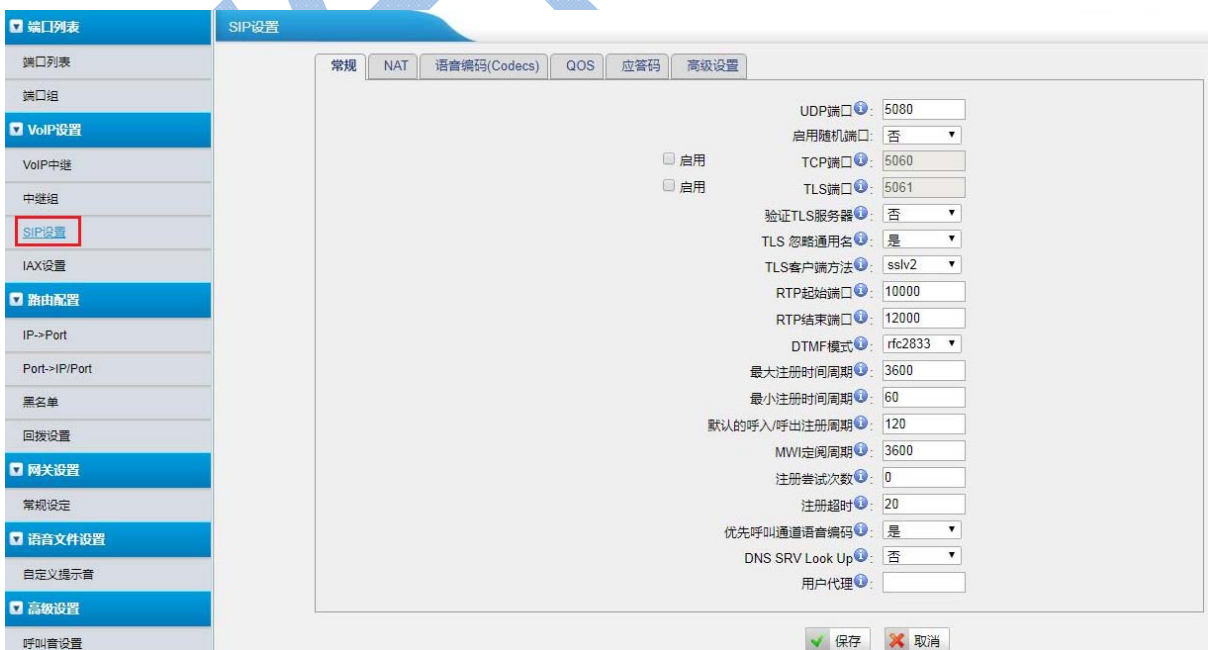
2) 配置voip中继

域名/IP 地址填 fs 服务的 IP 端口填 5080

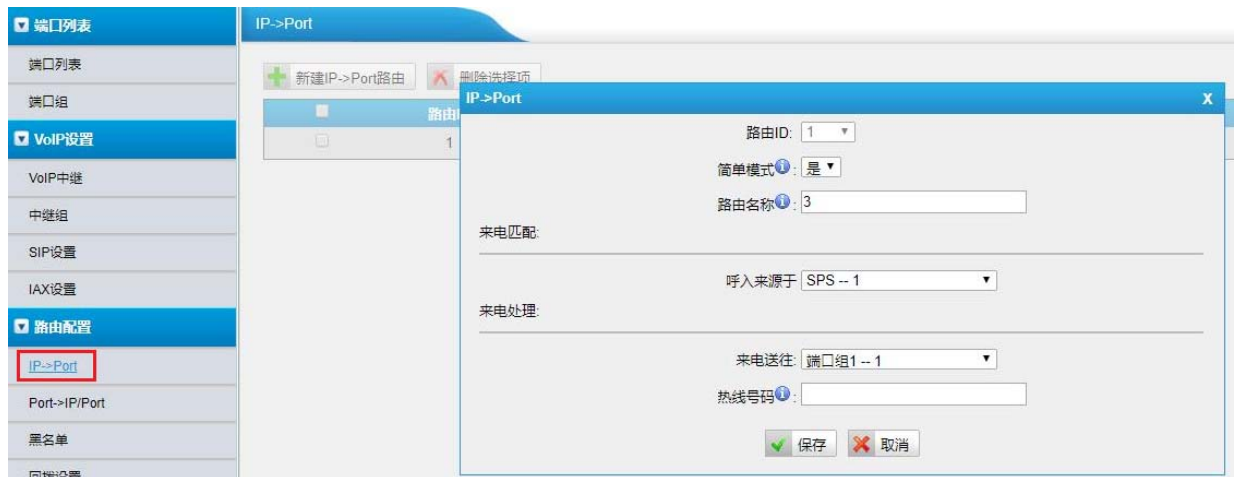


3) sip设置

udp 端口也填 5080

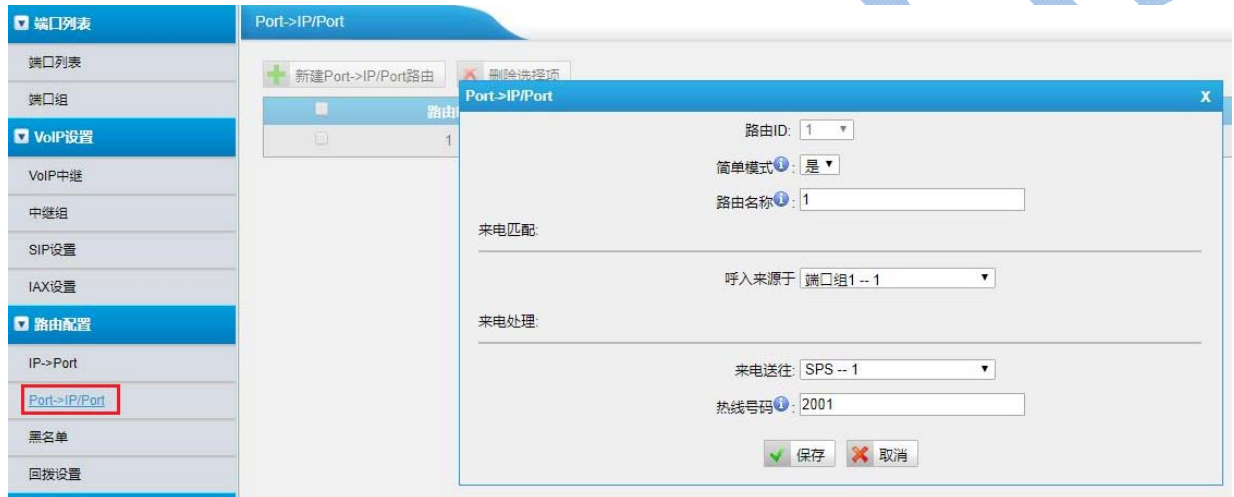


4) 配置IP->Port



5) 配置Port->IP/Port

热线号码填网关所在域的**本级热线**



6) 保存

注意: 更改设置并保存之后, 请点击界面右上角的“应用所做的更改”按钮, 配置才能生效。



4.5 恢复出厂设置

如果您希望恢复到出厂设置, 可按照如下方法操作: 按下面板上的“Reset”键, 前面板上的RUN灯将停止闪烁, 等RUN灯熄灭后松手, 系统开始复位操作, 此时不要断电, 直到RUN灯恢复正常后, 复位完成。

注意: 恢复出厂设置后, 系统就会丢失管理员已经配置的所有数据。